

Rivelatore di presenza ECO-IR DUAL-C NT

Art. Nr. 202 0 401

D	Bedienungsanleitung	2
F	Notice d'utilisation	22
GB	Installation manual	42
E	Manual de instrucciones	62
I	Istruzioni per l'uso	82
NL	Gebruikershandleiding	102

Rivelatore di presenza**ECO-IR DUAL-C NT**

Indice

1. Sicurezza	83
2. Funzionamento e prestazioni indicate	84
3. Disposizione / montaggio	85
4. Messa in funzione	89
5. Ulteriori esempi di commutazione	92
6. Modalità di test ("test").	94
7. Dati tecnici	95
8. Dichiarazione di garanzia	97
9. Soluzione degli errori	98

Avete scelto un apparecchio della ditta Theben HTS. Vi ringraziamo per la fiducia accordataci.

1. Sicurezza

PERICOLO!

I lavori agli impianti elettrici devono essere eseguiti esclusivamente da elettoinstallatori specializzati o personale qualificato sotto la guida e il controllo di un elettoinstallatore specializzato, in conformità con le disposizioni elettriche! Attenersi alle disposizioni specifiche del proprio paese in materia di sicurezza per i lavori su impianti elettrici! **Prima del montaggio scollegare la tensione!**

ATTENZIONE!

L'apparecchio non necessita di manutenzione. L'apertura o l'introduzione di oggetti nell'apparecchio rendono nulla la garanzia.

Uso conforme

Il rivelatore di presenza è idoneo esclusivamente all'uso previsto e concordato contrattualmente tra il produttore e l'utente. Qualsiasi altro utilizzo diverso viene considerato non conforme. Il produttore non risponde di eventuali danni derivanti.

2. Funzionamento e prestazioni indicate

Il rivelatore di presenza ECO-IR DUAL-C NT rileva la presenza di persone in base ai più minimi movimenti. Allo stesso tempo i due sensori di luminosità misurano la luminosità in due diverse aree dell'ambiente (A=area finestre, B=interni) e la confrontano con i valori di commutazione predefiniti. Due relè fungono da uscite di commutazione.

Il rivelatore ECO-IR DUAL-C NT è particolarmente adatto per l'uso in ambienti di grandi dimensioni in cui si desiderano regolare più serie di lampade in base a valori di luminosità differenti. Un blocco di sicurezza meccanico protegge il rivelatore da una rimozione non autorizzata.

I due contatti di commutazione A e B "luce" fanno accendere l'illuminazione in presenza di persone **e** con una luminosità insufficiente, mentre la spengono in caso di assenza **o** luminosità sufficiente. I tasti o gli interruttori permettono di regolare la luce anche manualmente.

- 2 contatti di commutazione luce: relè 230V
- Doppia misurazione luce diurna reale
- Regolazione manuale con tasti o interruttori
- Funzionamento automatico o semiautomatico
- Possibilità di impostare valori di luminosità e ritardo di spegnimento
- Adatto per lampade fluorescente
- Limitazione delle correnti di inserzione
- Telecomando di assistenza QuickSet plus (opzionale)
- Telecomando utente clic (opzionale)

3. Disposizione / montaggio

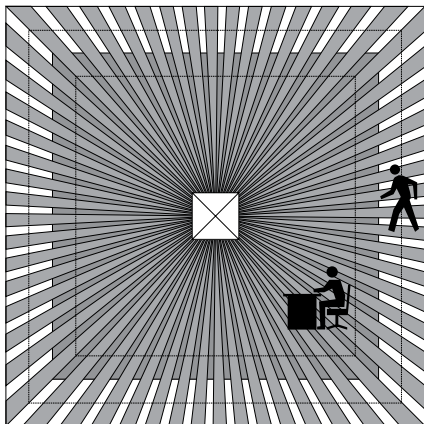
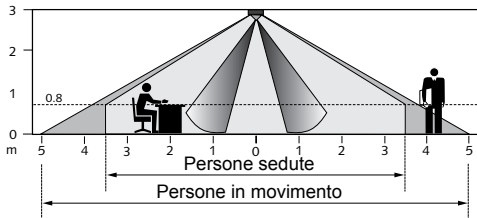
3.1 Rilevamento di presenza

Si consiglia un'altezza di montaggio di 2,0 - 3,5m.

All'aumentare dell'altezza di montaggio, si riduce la sensibilità del rivelatore. Per un rilevamento corretto delle persone il sistema ECO-IR DUAL-C NT deve disporre di una visuale libera sulle persone. Mobili per l'ufficio, pareti divisorie mobili, piante, luci sospese, ecc. possono pregiudicare il rilevamento di presenza (oscuramento).

Alt. mont.	Persone sedute	Persone in movimento
2,0m	4,5m x 4,5m	6,0m x 6,0m ± 0,5m
2,5m	6,0m x 6,0m	8,0m x 8,0m ± 0,5m
3,0m	7,0m x 7,0m	9,0m x 9,0m ± 0,5m
3,5m	8,0m x 8,0m	10m x 10m ± 1,0m
4,0m	---	11m x 11m ± 1,0m

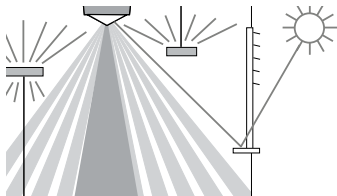
Area di rilevamento (altezza di montaggio 3,0m)



3.2 Misura luce

Il rivelatore ECO-IR DUAL-C NT è ideato per il funzionamento con lampade fluorescenti. Esso è particolarmente adatto alla commutazione di alimentatori elettronici. Lampade a incandescenza o alogene possono disturbare il funzionamento del rivelatore.

In caso di illuminazione indiretta la luce non può essere puntata direttamente contro il rivelatore. La misurazione della luce diurna risente di un irraggiamento diretto.

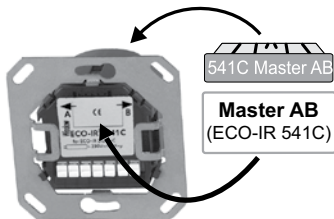


3.3 Collegamento

Il rivelatore ECO-IR DUAL-C NT deve essere montato a incasso in una scatola. Per il montaggio a vista è disponibile un telaio a vista adatto. Durante il montaggio prestare attenzione all'orientamento del rivelatore: A=area finestre, B=interni.

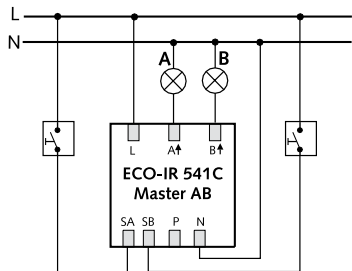
3.4 Codifica

Prima dell'utilizzo il rivelatore ECO-IR DUAL-C NT deve essere configurato come "master AB", "master B", "master B" o "slave" tramite il connettore di codifica fornito in dotazione.



3.5 Circuito singolo

In un circuito singolo un rivelatore ECO-IR DUAL-C NT regola entrambi i gruppi di illuminazione A e B come "master AB". Il modello di apparecchio "master AB" si ottiene inserendo il corrispondente connettore di codifica nell'unità di potenza ECO-IR 541C. Contrassegnare l'unità di potenza come "master AB" tramite la corrispondente etichetta.



4. Messa in funzione

Alla consegna i rivelatori sono pronti all'uso con un'impostazione di base. I dati riportati rappresentano valori indicativi. Per la messa in funzione è disponibile il telecomando di assistenza opzionale QuickSet plus, che consente di impostare tutti i valori dei potenziometri a distanza.

4.1 Impostazioni contatti di commutazione «luce» A, B

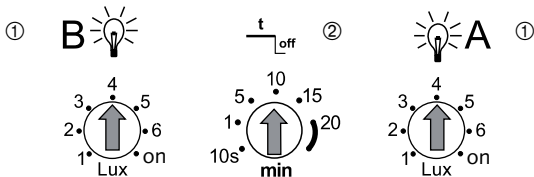
Potenziometro

① Valore di commutaz. luminosità "LUX"

Scala

- Aree di transito (non aree di lavoro) ca. 2
- Aree di lavoro (ufficio, sale riunioni, ecc.) ca. 4
- Attività visive intense (laboratorio, disegno,...) > 5
- Disattivazione misurazione luminosità **«on»**

In base a fattori quali luogo di montaggio, incidenza della luce, arredamento, caratteristiche di riflessione dell'ambiente e dei mobili può essere necessario rettificare le impostazioni di 1-2 livelli sulla scala.



② Ritardo di spegnimento

- Aree di transito ca. 5min.
- Aree di lavoro ca. 10min.
- In caso di impostazione nell'intervallo 2-15min., il ritardo di spegnimento varia in modalità autoapprendimento all'interno di questi valori.
- Valori <2min. o >15min. rimangono fissi.
- Il ritardo di spegnimento è lo stesso per entrambe le uscite di commutazione "luce".

Interruttore DIP

③ Automatico / semiautomatico

auto  man

- "auto": automatico: l'illuminazione si accende automaticamente.
- "man": semiautomatico: l'attivazione deve essere sempre manuale.

④ Regolazione con tasti/interruttori



- Funzionamento a scelta con tasti o interruttori
- Possibilità di avere più tasti su un ingresso di comando
- Utilizzare soltanto pulsanti illuminati con conduttori neutri

4.3 Procedure iniziali

A ogni inserimento del sensore sull'unità di potenza o in seguito a ogni inserimento della tensione di alimentazione il sensore esegue 3 fasi indicate da un LED.



**Un lampeggiamento veloce (4 al secondo) indica:
"Connettore di codifica non riconosciuto".**

1. Fase di avvio (30sec.)

- Il LED lampeggia a intervalli di un secondo, entrambi i contatti sono chiusi (luce e presenza ON)
- In caso di assenza entrambi i contatti si aprono dopo 30sec.

2. Fase di manutenzione (10min.)

- La reazione del contatto "luce" alla luminosità è immediata per la verifica del valore di commutazione della luminosità.
- Se la luminosità è insufficiente la luce si accende (LED acceso), se è sufficiente la luce si spegne (LED spento).
- Durante la fase di manutenzione la luce si accende/spegne in modo automatico (non semiautomatico).
- Premendo un tasto o tramite il telecomando si anticipa la conclusione della fase di manutenzione.

3. Funzionamento:

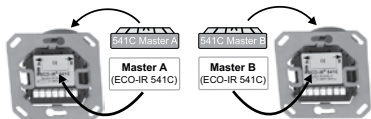
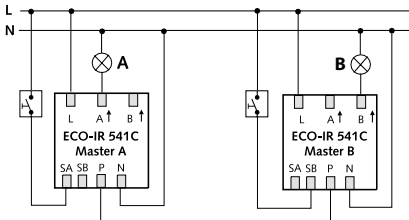
- Il rivelatore è pronto a entrare in funzione (LED spento).

5. Ulteriori esempi di commutazione

5.1 Collegamento in parallelo con due rivelatori: master A - master B

Sono necessari due rivelatori per coprire l'ambiente desiderato

- Impostare la modalità di funzionamento del rivelatore ("master A" o "master B") sull'unità di potenza tramite il connettore di codifica
- Contrassegnare le unità di potenza come "master A" o "master B" tramite la corrispondente etichetta
- A ogni master viene assegnata la misurazione della luce diurna di una metà dell'ambiente ("master A" nella metà A, "master B" nella metà B)
- Il rilevamento di presenza viene eseguito da tutti i rivelatori (morsetti P collegati tra loro)
- Impostare potenziometro e interruttore DIP su entrambi i rivelatori
- Nota: l'impostazione del potenziometro LUX è valida solo sul rispettivo master.
- Collegare in parallelo max. 10 rivelatori
- Utilizzare la stessa fase per tutti i rivelatori



6. Modalità di test ("test")

La modalità di test serve per verificare il rilevamento di presenza e il cablaggio (collegamento in parallelo master-slave).

run  test

6.1 Impostazione della modalità di test tramite interruttore DIP

- Portare l'interruttore DIP su "Test" (in collegamento in parallelo su tutti rivelatori)

1. Fase di avvio (30sec.)

- Per 30sec. il contatto è chiuso
- La serie di lampeggiamenti del LED indica la codifica del rivelatore:
2 lampeggiamenti = master AB 3 lampeggiamenti = master A
4 lampeggiamenti = master B 5 lampeggiamenti = slave
Lampeggiamento veloce indica "Connettore di codifica non riconosciuto".

2. Modalità di test

- In caso di movimento (LED acceso) si chiudono entrambi i contatti
- In caso di assenza (LED spento) entrambi i contatti si aprono dopo 10sec.
- Attenzione: misurazione della luminosità disattivata, rivelatore sempre in funzionamento automatico
- Il rivelatore rimane nella fase di test

6.2 Impostazione della modalità di test tramite QuickSet plus

- Se si imposta la modalità di test tramite il QuickSet plus il rivelatore passa direttamente alla modalità di test senza fase di avvio.
- Dopo 10min. la modalità di test termina automaticamente. Il rivelatore si riavvia (vd. 4.3).

7. Dati tecnici

Sensore		ECO-IR DUAL-C NT
Area di rilevamento:	orizzontale verticale	360° 120°
Altezza di montaggio consigliata		2,0m - 3,5m
Portata massima		8 x 8m (Mh. 2,5m) 10 x 10m (Mh. 3,5m)
Misura luce diurna reale Misura luce disattivata		ca. 10 - 1500Lux „on“
Ritardo di spegnimento "luce"		10sec. - 20min.
Unità di potenza		ECO-IR 541C
Tensione di rete		230V± 10%, 50Hz
Contatto relè A, B "luce"		con limitazione delle correnti di inserzione
Tensione nominale		230V ± 10%
Somma max dei due contatti		1400VA / 6AX~μ
N. max. alimentatori elettronici *) Per carichi maggiori inserire a monte un relè o un contattore		16x (1x 58W); 8x (2x58W) 24x (1x36W); 12x (2x36W) 24x (minore di 36W)

*) Impiego di T5-FL: In caso di numero di Watt paragonabile per modelli T5-FL è possibile collegare al contatto di commutazione del rivelatore lo stesso numero di alimentatori elettronici dei modelli T8-FL. In caso di impiego di lampade 80W-FL occorre dimezzare la quantità rispetto ai modelli 58W-FL.

Profondità Diametro Piastra di montaggio	35mm 55mm 70 x 70mm
Morsetti senza viti, conduttori rigidi	max. 1.5mm ²
Misura scatola a incasso	Misura 1 (tonda standard)
Temperatura ambiente	0° - 50°C
Tipo di protezione	IP 40
Codici articoli	
ECO-IR DUAL-C NT	202 0 401
Telaio a vista per ECO-IR 360	907 0 512
Telecomando di assistenza QuickSet plus	907 0 532
Telecomando utente clic	907 0 515

Dichiarazione di conformità CE



Questo apparecchio è conforme alle disposizioni di sicurezza della direttiva sulla compatibilità elettromagnetica 2004/108/CE e della direttiva Bassa Tensione 2006/95/CE.

8. Dichiarazione di garanzia

I rivelatori di presenza Theben HTS vengono realizzati e controllati con la massima cura e le più moderne tecnologie. Theben HTS garantisce pertanto un funzionamento corretto in caso di uso conforme. Qualora dovesse comunque manifestarsi un difetto di funzionamento, Theben HTS fornisce una garanzia nel quadro delle Condizioni Commerciali Generali:

Prestare particolare attenzione a quanto segue:

- la durata della garanzia è di 24 mesi dalla data di produzione;
- la garanzia decade se gli apparecchi vengono modificati o riparati dall'utente o da terzi;
- se il rivelatore di presenza è collegato a un sistema controllato tramite software, la garanzia è valida soltanto se vengono rispettate le specifiche di interfaccia indicate.

Ci impegniamo a riparare o sostituire nel minor tempo possibile ogni elemento della fornitura che entro la scadenza della garanzia si rivelasse danneggiato o inutilizzabile per materiale di scarsa qualità, realizzazione difettosa o produzione carente.

Spedizione

In caso di interventi in garanzia spedire l'apparecchio, accompagnato dalla bolla di consegna e da una breve descrizione del problema, al rivenditore specializzato competente.

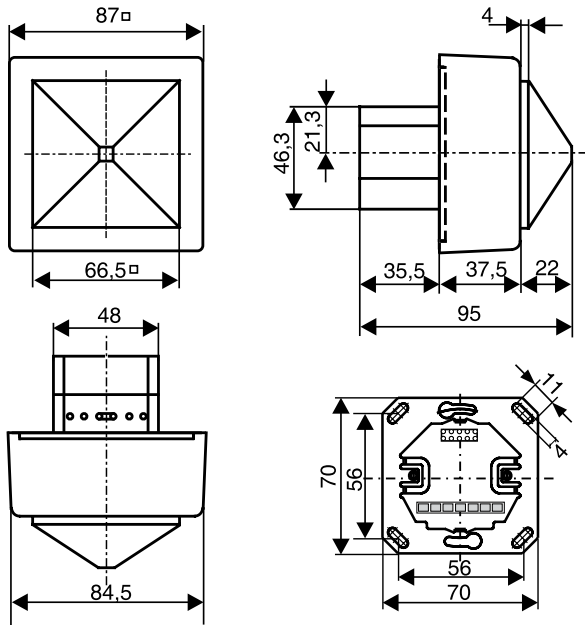
Diritti di proprietà industriale

Il progetto, l'hardware e il software di questi apparecchi sono tutelati dal diritto d'autore.

9. Soluzione degli errori

Problema	Causa
La luce non si accende o si spegne in caso di presenza e buio	Valore lux insufficiente; segnalatore impostato in semiautomatico; la luce è stata spenta manualmente; persona al di fuori del range di rilevamento; rilevamento disturbato; ritardo di spegnimento insufficiente
La luce si accende in presenza di persone malgrado la luminosità sufficiente	Valore lux eccessivo; la luce è stata accesa manualmente da poco (attendere 30min.); segnalatore in modalità di test
La luce non si spegne o si accende autonomamente in caso di assenza	Attendere la fine del ritardo di spegnimento (autoapprendimento); fonti di disturbo termico nel range di rilevamento: termoventilatori, lampadina/faro alogeno, oggetti in movimento (per es. tende di finestre aperte), carico (alimentatori elettronici, relè) non schermato
La luce si accende e spegne di continuo ("lampeggiamento")	ECO-IR regola lampade a incandescenza; disattivare la misurazione della luce; il segnalatore è raggiunto da troppa luce artificiale; aumentare il valore lux o spostare il segnalatore
La tastiera non funziona	Apparecchio ancora in fase di avvio oppure sono stati utilizzati pulsanti illuminati senza conduttori neutri; la tastiera non è su master
Lampeggiamento di errore (4 al secondo)	Connettore di codifica mancante o errato; errore nell'autotest; apparecchio non funzionante

Dimensioni ECO-IR DUAL-C NT



Il produttore si riserva modifiche tecniche ed errori di stampa.

Theben AG

Hohenbergstrasse 32, DE-72401 Haigerloch

Tel. +49 (0) 74 74 692 - 0

Fax +49 (0) 74 74 692 - 150

Hotline

Tel. +49 (0) 74 74 692 - 369

Fax +49 (0) 74 74 692 - 207

hotline@theben.de

Svizzera

Theben HTS AG

Im Langhag 11, CH - 8307 Effretikon

Tel. +41 (0)52 355 17 00

Fax +41 (0)52 355 17 01

www.theben-hts.ch

Bureau Suisse Romande et Tessin

Theben HTS AG

Rue Gambetta 13, CH - 1815 Clarens

Tel. +41 (0)21 961 93 80

Fax +41 (0)21 961 93 81

Die Kontaktadressen für weitere Länder finden Sie auf www.theben.de

Veuillez consulter les adresses pour des pays supplémentaires sur www.theben.de

Please find the contact addresses for additional countries on www.theben.de

Las direcciones de contacto de otros países las encontrará en www.theben.de

Gli indirizzi per ulteriori paesi sono disponibili su www.theben.de

De contactadressen voor andere landen vindt u op www.theben.de